

DOLOMITI DI BRENTA TREK

TRENTINO



.....
WWW.DOLOMITIBRENTATREK.IT
.....





160 CHILOMETRI DI SENTIERI SAT

Affidati alla segnaletica

8.170 METRI DI DISLIVELLO

Conquistali passo dopo passo

9 PASSI DI MONTAGNA

Sorprenditi davanti a panorami inaspettati

2

8 RIFUGI IN QUOTA E 11 MALGHE INESPLORATE

Assapora la montagna vera

UN UNICO MASSICCIO MONTUOSO

Dolomiti di Brenta Patrimonio dell'UNESCO

2 ANELLI DI TREKKING

Scopri le zone più inedite e selvagge del Parco Naturale Adamello Brenta



RIFUGI CHE HANNO FATTO LA STORIA DELL'ALPINISMO





 TRENTINO

DOLOMITI DI BRENTA TREK

IL TREKKING TRA LE DOLOMITI PATRIMONIO DELL'UMANITÀ UNESCO

“Dolomiti di Brenta Trek” (DBT) è un percorso di trekking che nasce dopo l'esperienza di successo di “Dolomiti di Brenta Bike”, l'itinerario per mountain bike che dal 2008 vede sempre più appassionati affrontare i suoi tracciati off-road.

Come il progetto “Bike”, anche il “Dolomiti di Brenta Trek” propone 2 percorsi ad anello disegnati attorno alle Dolomiti di Brenta e attrezzati con un'apposita segnaletica che accoglie i camminatori e gli alpinisti che desiderano vivere alcuni giorni nelle Dolomiti in completa autonomia.

Le versione “Expert” del DBT è il percorso tecnicamente più impegnativo del progetto; è rivolto ad un target alpinistico che ha esperienza dell'alta montagna e sa affrontare anche tratti esposti, nevai e ferrate. I punti più critici possono comunque essere eventualmente sostituiti percorrendo varianti ad hoc segnalate lungo il tracciato.

Il secondo anello, la versione “Country” del DBT, aggira invece le Dolomiti di Brenta ad una quota inferiore e non richiede alcuna specifica abilità tecnica se non tanta voglia di camminare e scoprire la montagna!

Per entrambi gli anelli sono previsti punti di ristoro e pernottamento: presso rifugi, malghe o bivacchi d'alta montagna nel DBT Expert; in hotel,

agriturismi e confortevoli B&B del fondovalle nella versione “Country”.

Il tempo di percorrenza dell'intero DBT è di almeno 5 giorni per l'anello “Expert” e 7 giorni per l'anello “Country” ma nulla vieta di accorciare i due percorsi attraverso le varianti appositamente create per chi non ha molti giorni a disposizione.

Attraverso il “Dolomiti di Brenta Trek” è possibile addentrarsi nella natura incontaminata del Parco Naturale Adamello Brenta e attraversare sei tra le più belle aree del Trentino: la Val di Non, la Val di Sole, la Val Rendena con Madonna di Campiglio e Pinzolo, le Giudicarie Centrali, la zona delle Terme di Comano e l'Altopiano della Paganella. Non esiste un punto di partenza: il DBT può essere intrapreso da qualunque di queste sei valli a scelta grazie alla rete di sentieri che collegano i due anelli con il fondovalle!

DBT Expert

89 chilometri
8.170 metri di dislivello
8 Rifugi
11 Malghe
4 bivacchi
9 passi di montagna

DBT Country

160 chilometri
7.200 metri di dislivello
2 Rifugi
7 Malghe
15 paesi di montagna
2 laghi alpini



**AZIENDA PER IL TURISMO MADONNA DI CAMPIGLIO
PINZOLO - VAL RENDENA**
Via Pradalago, 4 - 38084 Madonna di Campiglio
Tel. +39 0465 447501 - Fax +39 0465 440404
www.campiglio.to - info@campiglio.to



CONSORZIO TURISTICO GIUDICARIE CENTRALI
Via Damiano Chiesa, 3 - 38079 Tione
Tel. +39 0465 323090 - Fax +39 0465 324140
www.visitgiudicarie.it - info@visitgiudicarie.it



**AZIENDA PER IL TURISMO TERME DI COMANO
DOLOMITI DI BRENTA**
Via C. Battisti, 38/d - 38070 Ponte Arche - Terme di Comano
Tel. +39 0465 702626 - Fax +39 0465 702281
www.visitacomano.it - info@visitacomano.it



**AZIENDA PER IL TURISMO DOLOMITI DI BRENTA
ALTOIANO DELLA PAGANELLA**
Andalo - Lago di Molveno - Fai della Paganella - Cavedago - Spormaggiore
Piazza Dolomiti, 1 - 38010 Andalo
Tel. +39 0461 585836 - Fax +39 0461 585570
www.visitdolomitipaganella.it - info@visitdolomitipaganella.it



AZIENDA PER IL TURISMO VAL DI NON
Via Roma, 21 - 38013 Fondo
Tel. +39 0463 830133 - Fax +39 0463 830161
www.visitvaldinon.it - info@visitvaldinon.it

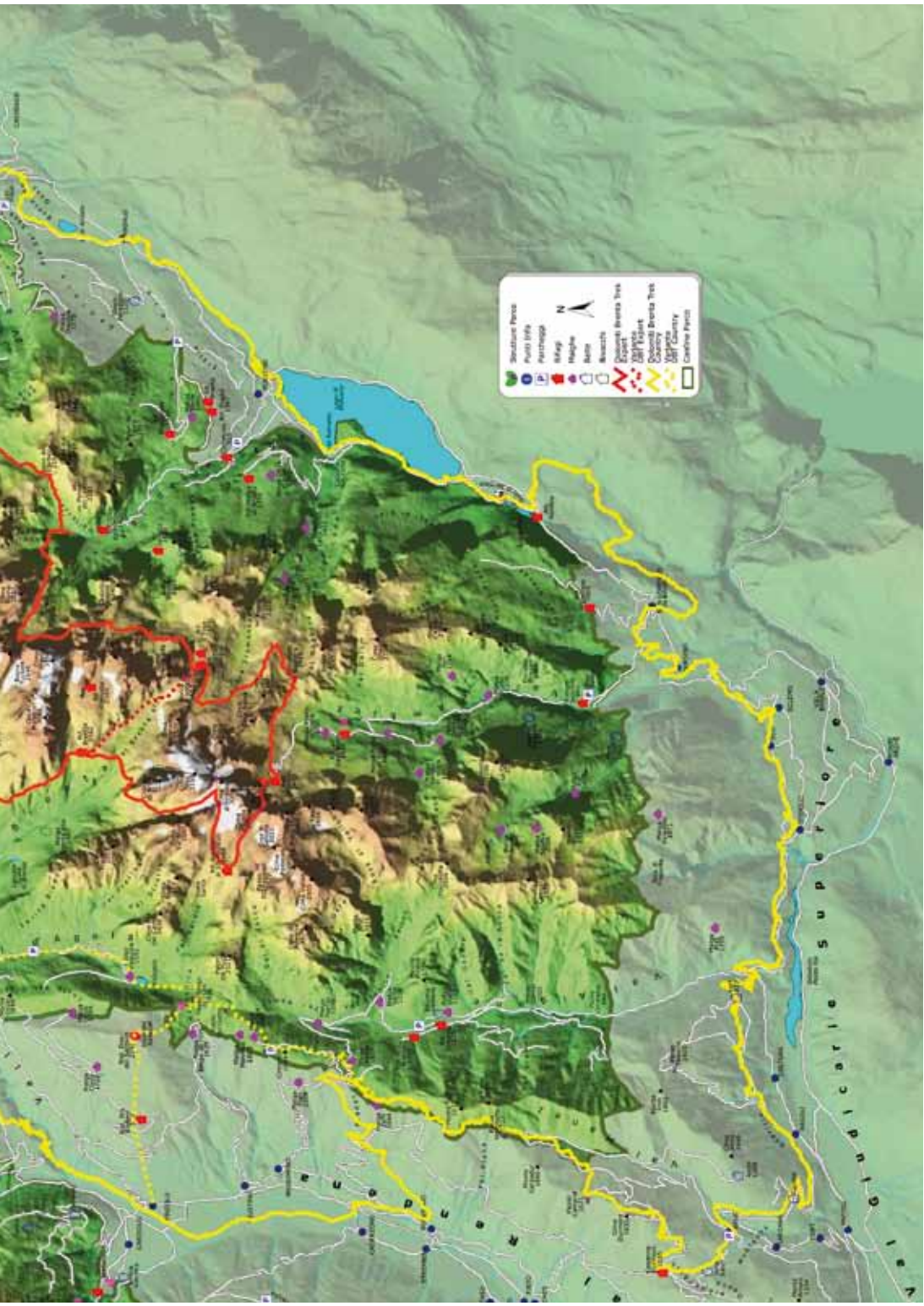


AZIENDA TURISMO VAL DI SOLE
Via Marconi, 7 - 38027 Malè
Tel. +39 0463 901280 - Fax +39 0463 901563
www.valdisole.net - info@valdisole.net

NORD

DOLOMITI DI BRENTA TREK





SUD

DOLOMITI DI BRENTA TREK EXPERT

.....



10

L'EMOZIONE DELL'ALTA QUOTA

.....

Il Dolomiti di Brenta Trek Expert è un nuovo percorso ad anello in quota che ricalca itinerari e rifugi che hanno fatto la storia dell'alpinismo e che si addentra in zone inedite del Parco Naturale Adamello Brenta fatte di vallate selvagge e malghe silenziose.

La soddisfazione di lasciarsi alle spalle salite impegnative, il desiderio intenso di raggiungere nuove mete e lo stupore davanti all'aprirsi di scenari inaspettati.

Dolomiti di Brenta Trek: l'emozione dell'alta quota alla portata di tutti!

Il percorso Dolomiti di Brenta Trek Expert si sviluppa interamente in quota mediamente ad un'altitudine di 2000 metri. L'itinerario ripercorre ad anello 89 km di sentieri SAT ben segnalati con un dislivello totale di 8.170 metri e prevede pernottamenti presso Rifugi nella zona meridio-

nale e più frequentata del Brenta e in Malghe o bivacchi nella zona settentrionale del Brenta più selvaggia e meno conosciuta.

Ognuno può programmare il tour nel cuore delle Dolomiti di Brenta in base alle proprie esigenze decidendo quanto dislivello e quanti chilometri camminare ogni giorno. Il tempo minimo necessario per percorrere l'intero DBT Expert è di 5 giorni. Sono previste anche varianti che permettono di accorciare il tour o di evitare tratti esposti e ferrate tornando comunque al punto di partenza.

Non esiste un inizio o una fine: ognuno può scegliere il punto di accesso al DBT Expert in uno dei 6 ambiti attraversati dal percorso. Il seguente è un esempio.

Dal Lago del Durigat (m. 1869) si raggiunge la malga Clesera (m. 1889) per poi salire al Passo della Forcola dalla



quale si gode di un bellissimo paesaggio sul Monte Peller lasciandosi alle spalle.

Si attraversa il verdissimo Pian della Nana, una zona dove spesso si avvistano marmotte, fino al Passo della Nana (m. 2195) per poi scendere al Bivacco Costanzi (m. 2365) dopo aver valicato la Selletta della Nana (m. 2530).

Dal bivacco si scende lungo la selvaggia Val del Vento e si attraversa la Val Centonia fino a raggiungere la Malga Mondifrà (m. 1632) dove poter rifocillarsi. Si riparte in direzione Rifugio Graffer passando per le Malghe Vaglianella e Vagliana. Lungo questo percorso si nota decisamente il passaggio dai verdi alpeggi delle malghe alla zona più rocciosa del Brenta.

Dal Rifugio Graffer si raggiunge velocemente il Rifugio Tuckett (m. 2271) e a seguire il Rifugio Maria Alberto Ai Brentei (m. 2182).

Da questo tratto fino alla Malga Spora il percorso DBT Expert è considerato per escursionisti esperti con attrezzatura e presenta alcune difficoltà. È necessario l'uso di imbraco, kit da ferrata, casco e ramponi.

Per chi volesse evitare questo tratto tecnico è prevista una variante che dal Rifugio Brentei porta direttamente al Rifugio Tosa Pedrotti lungo normali sentieri escursionistici.

Dal Rifugio Brentei si prosegue sul Sentiero Alpinistico "Daniele Martinazzi" SAT 327 (EEA - MD) passando ai piedi della parete ghiacciata del Canalone Neri che salda assieme la Cima Tosa al Crozzon di Brenta e si raggiunge su rocce attrezzate e neve la Bocca dei Camosci (m. 2784) attraversando la Vedretta omonima. Dalla Bocca dei Camosci si scende su ghiaioni al Rifugio XII Apostoli (m. 2487).

Dal Rifugio XII Apostoli si risale ripidi anche su rocce attrezzate fino alla Bocchetta dei Due Denti (m. 2859) per poi scendere le scale in ferro talvolta leggermente strapiombanti della Via Ferrata "Ettore Castiglioni" per raggiungere il Rifugio S. Agostini (m. 2405) circondato da una corona di cime imponenti e famose.

Dal Rifugio S. Agostini si percorre il panoramico sentiero "Elio Palmieri" SAT 320 (E) che sale alla Forcolotta di Noghera (m. 2423) e raggiunge il Rifugio Pedrotti e Tosa (m. 2491) aggirando la profonda depressione carsica della Pozza Tramontana.

Dal Rifugio Tosa Pedrotti si imbecca il Sentiero Attrezzato "Osvaldo Orsi" che aggira la base del grosso fianco roccioso della Cima Brenta Alta e sbuca nella Busa degli Sfulmini e dei Massodi coronata dalla stupenda muraglia della Cima Brenta Alta, il Campanil Basso e Alto e la Cima degli Sfulmini. Restando in quota si risale su ghiaie fino poco sotto la Bocca del Tuckett (m. 2540). Da qui si scende di molto lungo il Sentiero delle Val Perse per poi risalire il versante opposto lungo un sentiero ripido e impegnativo che raggiunge il Passo del Clamer (m. 2164).

Qui inizia la seconda parte del percorso che si sviluppa nella zona più selvaggia e sconosciuta del Gruppo. Dal Passo Clamer si ha un'ultima vista spettacolare sul massiccio roccioso del Brenta Centrale che si è appena percorso. D'ora in poi l'itinerario sarà caratterizzato da verdi vallate ricche di flora, fauna, praterie e malghe. Lo stacco dal grigio delle rocce al verde habitat dell'orso è notevole.

Dal passo Clamer si scende alla Malga Spora (m. 1855) e si prosegue verso nord con un susseguirsi di malghe e alpeggi che sovrastano il famoso Lago di Tovel: Malga Campa (m. 1975), Malga Loverdina (m. 1768), Malga Termoncello (m. 1852), Malga Flavona (m. 1858) e Malga Pozzol (m. 1632)

Dalla Malga Pozzol si sale un sentiero ricco di fauna, selvaggio e suggestivo che porta all'Agritur Malga Tuena (m. 1740) che offre vitto e alloggio.

Dalla Malga Tuena si risale la ripida Val Formigia per ritrovarsi nuovamente al verdissimo Pian della Nana raggiungendo la Malga Tassulla (m. 2090) prima e il Lago del Durig poi da dove è partita la nostra descrizione.



Sito internet

www.dolomitibrentatrek.it

Per trovare tutte le informazioni tecniche sul percorso: distanze, dislivelli, difficoltà, punti di appoggio, etc.



Attrezzatura

IMBRACO + KIT DA FERRATA + CASCO + RAMPONI

Il percorso DBT Expert si rivolge ad alpinisti esperti. Il percorso attraversa alcuni nevai la cui condizione può obbligare all'uso di ramponi. Oltre alla ferrata Castiglioni, che è possibile evitare percorrendo l'apposita variante, il DBT si svolge parzialmente lungo sentieri esposti e attrezzati con cordini: in ogni caso per la propria sicurezza personale è raccomandato l'uso di imbraco, kit da ferrata e casco.

Malga Flavona	1.50
Lago di Tovel	4.10
Dolomiti di Brenta TREK	

Segnaletica sul percorso

Il DBT Expert si svolge interamente su sentieri SAT. La segnaletica consiste in un classico cartello SAT a cui è stato aggiunto il logo DBT Expert.

Varianti

Sono state previste alcune varianti che permettono di modificare il trekking mantenendo comunque il circuito ad anello.

VARIANTE RIFUGIO AI BRENTEI – RIFUGIO PEDROTTI TOSA: evita la via Ferrata Castiglioni

VARIANTE MALGA SPORA / MALGA FLAVONA / MALGA TUENA – PASSO DEL GROSTE'

– RIFUGIO GRAFFER: Permette di tagliare a metà il circuito dando l'opzione di concentrarsi solo o sul Brenta settentrionale (più selvaggio, meno frequentato, tecnicamente più facile e con pernottamenti principalmente in malghe e bivacchi) o sul Brenta Meridionale (la zona più famosa con tratti attrezzati e pernottamenti in rifugio).

Profilo altimetrico





Pernottamenti

I pernottamenti sono previsti in rifugi, bivacchi e malghe. In alta stagione si consiglia di prenotare telefonicamente i rifugi. Le malghe mettono a disposizione un bivacco dotato di reti, materassi e stufa a legna. Il resto dell'attrezzatura è a carico dell'escursionista.

Rifugio Graffer

tel. 0465 441358
rifugio@graffer.com

Rifugio Tuckett

tel. 0465 441226
rifugiotuckett.campiglio@tin.it

Rifugio Ai Brentei

tel. 0465 441244
info@rifugiobrentei.it

Rifugio XII Apostoli

tel. 0465 501309
rifugio@ddodiciapostoli.it

Rifugio S. Agostini

tel. 0465 734138
info@rifugioagostini.com

Rifugio Tosa T. Pedrotti

tel. 0461 948115
www.rifugiotosapedrotti.it

Agritur Malga Tuena

tel. 348 3695792
limokati779@yahoo.it

Rifugio Peller

tel. 0463 536221
rifpeller@satscles.it

Malga Spora

tel. 339 2787980



Punti di accesso

VAL RENDENA

Da Campo Carlo Magno si può raggiungere comodamente in cabinovia il Rifugio Graffer.

Da Madonna di Campiglio si parcheggia presso il Rifugio Vallesinella e si raggiunge a piedi il Rifugio Tuckett.

TERME DI COMANO

Da Loc. Baesa a San Loren-

zo in Banale un servizio taxi jeep porta al Rifugio Cacciatore da dove si prosegue a piedi fino al Rifugio Agostini.

ANDALO

Si parcheggia presso il centro sportivo, si sale a Maso Pegorar e si prosegue lungo il sentiero 301 fino a Malga Spora.

VAL DI NON

Da Cles si raggiunge in auto il Lago del Durigat.

Da Tuenno si raggiunge in auto il Lago di Tovel da dove si raggiunge a piedi la Malga Tuena.

Da Cunevo si parcheggia poco sotto la Malga Arza e si raggiunge a piedi la Malga Termoncello.

VAL DI SOLE

Da Folgarida si parcheggia in Loc. Belvedere e si raggiunge a piedi l'ex Malga Scale.



DOLOMITI DI BRENTA TREK COUNTRY

.....



UN VIAGGIO TRA LA CULTURA DELLE VALLATE DEL BRENTA

.....

Il Dolomiti di Brenta Trek Country è un percorso ad anello che si svolge ad un'altitudine più bassa rispetto l'itinerario Expert e percorre sentieri SAT, strade forestali, mulattiere, vecchi canali irrigui e antiche vie romane attraversando paesaggi misti fatti di campagne, boschi, frutteti e centri storici. Questo itinerario abbina il fascino di camminare alla possibilità di conoscere storia, cultura e tradizioni delle vallate che si addentrano nelle Dolomiti di Brenta. Un viaggio tra panorami sempre nuovi e l'accoglienza dei paesi e delle loro genti.

Il percorso Country si sviluppa su un totale di 160 chilometri di lunghezza e 7200 metri di dislivello. Ognuno può decidere a che passo spostarsi sul circuito calcolando la distanza e il dislivello che si vogliono percorrere giornalmente. Il tempo necessario per percorrerlo interamente

è di circa 7 giorni e i pernottamenti si svolgono principalmente nei fondovalle e in misura minore in quota. Anche il Dolomiti di Brenta Trek Country prevede delle varianti che permettono di accorciare l'itinerario svolgendo comunque un percorso ad anello.

Anche per il DBT Country si può scegliere come punto di partenza uno dei 6 ambiti toccati dal percorso, il seguente è un esempio.

Dal Lago del Durigat prosegue fino alla Malga Clesera. Da qui si scende al bivacco Mezzol e si raggiunge la Val di Sole presso la Loc. Regazzini di Malè. Si segue il fondovalle fino a Carciato e si sale tra campi e foreste fino al Dosso di santa Brigida. Da qui si scende verso il torrente Meledrio, lo si attraversa per raggiungere il rudere di Malga Presson Bassa fino a raggiungere Loc. Belvedere di Folgarida.



Si percorre un breve tratto di pista da sci che porta a Malga Presson Alta e Malga Folgarida di Dimaro per raggiungere infine Campo Carlo Magno. Si imbecca il sentiero Giro di Campiglio fino a raggiungere il Rifugio Vallesinella e il Rifugio Cascate di Mezzo. Si scende poi a Malga Brenta Bassa da dove si gode di uno splendido panorama sull'anfiteatro eccezionale formato dalle cime partendo da sx Cima Brenta, Cima Mandron, Torre di Brenta, Campanil Alto, Campanil Basso, Cima Brenta Alta, Cima Margherita e Crozzon di Brenta.

Dalla Malga Brenta Bassa si scende per raggiungere Sant'Antonio di Mavignola. Da Mavignola si arriva a Carisolo prima e Caderzone Terme poi. Costeggiando il campo da golf si sale a Bocenago e ci si porta sui monti sovrastanti il paese che offrono splendidi panorami sulla Val Rendena. Si prosegue fino a loc. Pertiche seguendo la direzione per Malga Zerli.

Si prosegue in quota godendo della panoramica sull'intera Val Rendena fino al Passo delle Malghette per poi raggiungere Passo Campiol e Cima Durmont. Dalla cima si scende nei paesi di Montagne passando per Villa Santi, centro didattico e Casa Natura del Parco Naturale Adamello Brenta. Da Villa Santi si prosegue attraversando gli abitati di Binio, Cerana, Bolzana e Coltura fino al caratteristico villaggio di Iron con le sue abitazioni che riportano l'architettura antica in pietra e legno. Da Iron si prosegue verso Stenico e si seguono le indicazioni della via San Vili passando per il paese di Seo, Sclemo e Tavodo. Da Tavodo si scende per Andogno e poi seguendo strade sterrate e sentiero si risale la valle del torrente Ambiez fino al Comune di Dorsino.

Da Dorsino il percorso taglia il centro abitato per poi inoltrarsi nelle campagne adiacenti, raggiungere il borgo di San Lorenzo in Banale entrato a far parte del Club "I borghi più belli d'Italia" grazie alle sue caratteristiche frazioni.

Da Senaso si raggiunge il centro storico di San Lorenzo in Banale e si imbecca nuovamente la via San Vili che conduce in località Moline e Deggia e prosegue poi fino a Nembia per costeggiare infine il Lago di Molveno. Dalle spiaggette del Lago di Molveno si risale una valletta fresca fino ad arrivare ad Andalo e a raggiungere gli abitati delle frazioni di Cavedago.

Ci si inoltra ora in Val di Non lungo un sentiero pianeggiante ricavato da un antico canale irriguo che attraversa l'intera valle sopra dei paesi di Sporminore, Campodenno, Termon, Cunevo, Flavon e Terres.

Sopra l'abitato di Terres il percorso originale si inoltra in un avventuroso attraversamento della montagna lungo la galleria trattorabile a servizio dell'acquedotto. La galleria è stata allestita e illuminata in modo da essere fruibile anche dai pedoni in sicurezza; non bisogna comunque scordare una pila di emergenza ed una giacca a vento: infatti anche in piena estate, la temperatura interna è di 10-12°C costanti. La galleria sbuca direttamente sul versante destro orografico della Val di Tovel dove si congiunge al sentiero delle Antiche Segherie.

Una volta sbucati in Val di Tovel si imbecca il sentiero delle Antiche Segherie fino a raggiungere il ristorante in Loc. Capriolo. Il sentiero prosegue nella zona delle Glare, particolare per il suo aspetto lunare, dove nella stagione del disgelo si formano dei laghetti effimeri dai colori straordinari.

Il sentiero torna poi nel fresco del bosco fino a raggiungere il Lago di Tovel. Lungo le rive del lago si trova la Casa del Parco dove si possono trovare informazioni sull'area e sul fenomeno d'arrossamento del lago.

Prima della Casa del Parco si stacca il sentiero che sale a destra per guadagnare rapidamente quota fino a Malga Tuena dove si trova ristoro ed accoglienza presso l'Agritur dell'azienda.

Dalla Malga Tuena il percorso Country ricalca il DBT Expert e prosegue fino all'imbocco della Val Formigia che si risale per sbucare sul sorprendente Pian della Nana. Si passa per Malga Tassulla di fronte al Monte Peller e si scende poco più sotto al Lago del Durigat dal quale è iniziata questa descrizione.



Sito internet

www.dolomitbrentatrek.it

Per trovare tutte le informazioni tecniche sul percorso: distanze, dislivelli, difficoltà, punti di appoggio, etc.



Attrezzatura

Per percorrere il DBT Country non c'è bisogno di alcuna attrezzatura alpinistica particolare poiché l'intero percorso si svolge su sentieri turistico / escursionistici e strade forestali. Si raccomanda semplicemente un abbigliamento consono e una torcia di evenienza per percorrere la galleria di Terres che porta in Val di Tovel. L'unica eccezione è la variante alla galleria di Terres che consiste in un sentiero attrezzato con cordino ed è obbligatorio l'uso di imbrago, kit da ferrata e casco.



Segnaletica sul percorso

Il percorso DBT Country si svolge lungo sentieri SAT ma spesso anche lungo strade forestali, mulattiere e sentieri originariamente privi di segnaletica. Per questo motivo l'intero percorso è stato dotato di una fitta segnaletica specifica DBT.

Varianti

ALTERNATIVA ALLA GALLERIA DI TERRES: In alternativa alla galleria c'è una variante che da Terres conduce sempre in Val di Tovel. Si tratta di un sentiero esposto ricavato da un vecchio canale irriguo. Presenta dei tratti attrezzati con cordino da percorrere necessariamente con attrezzatura alpinistica (casco, imbrago e cordini di sicurezza).

VARIANTE VALLESINELLA – PASSO GROSTÈ – MALGA FLAVONA – LAGO DI TOVEL: Permette di tagliare a metà il circuito lasciando la possibilità di effettuare un percorso ad anello

VARIANTE MALGA BRENTA BASSA – PASSO MADONNINA – LOC. PERTICHE: questa variante da la possibilità di restare in quota invece di attraversare il fondovalle della Val Rendena attraversando i paesi di Sant'Antonio di Mavignola, Carisolo, Pinzolo, Giustino, Massimeno e Bocenago





Pernottamenti

La maggior parte dei pernottamenti sono previsti nelle strutture di fondovalle a scelta del trekker. Il percorso tocca i seguenti paesi dei 6 ambiti coinvolti dal progetto dove si trovano varie tipologie di alloggio.

I pernottamenti in quota invece sono possibili presso:

VAL DI NON

Sporminore, Campodenno, Termon, Flavon, Lago di Tovel

VAL DI SOLE

Malè, Croviana, Monclassico, Carciato, Folgarida

VAL RENDENA

Passo Campo Carlo Magno, Madonna di Campiglio, S. Antonio di Mavignola, Carisolo, Pinzolo, Giustino Massimeno, Bocenago

VAL GIUDICARIE

Montagne, Villa Santi, Ragoli, Stenico

TERME DI COMANO

San Lorenzo in Banale, Nembia

ALTOPIANO DELLA PAGANELLA

Molveno, Andalo

I pernottamenti in quota invece sono possibili presso:

Agritur Malga Tuena

tel. 348 3695792
limokati779@yahoo.it

Rifugio Peller

tel. 0463 536221
rifpeller@satcles.it

Rifugio Graffer

tel. 0465 441358
rifugio@graffer.com



Punti di accesso

Svolgendosi principalmente sul fondovalle l'itinerario DBT Country è accessibile da tutti i paesi dei 6 ambiti attraversati dal percorso



IL PARCO NATURALE ADAMELLO BRENTA

18

Il Parco Naturale Adamello Brenta comprende verso ovest la parte trentina del massiccio Adamello Brenta regno di ghiacciai, torrenti impetuosi e spettacolari cascate. Ad est abbraccia invece le spettacolari Dolomiti di Brenta: un fiabesco susseguirsi di guglie, torrioni e immani pareti strapiombanti di eccezionale bellezza naturale. I loro paesaggi sublimi e carichi di colorazioni hanno da sempre attirato viaggiatori ed artisti e il 29 giugno 2009 le Dolomiti sono state riconosciute Patrimonio Mondiale dell'UNESCO grazie alla loro bellezza, unicità paesaggistica e all'importanza scientifica a livello geologico.

Il Parco Naturale Adamello Brenta tutela le caratteristiche ambientali, valorizza il patrimonio naturale, culturale e umano del territorio e promuove una fruizione sostenibile del Parco. Il trekking, o escursionismo, è la forma più tradizionale e rispettosa per fondersi con questo ambiente.

Camminare è il giusto mezzo per captare lo scorrere silenzioso della natura: la ricca flora fatta di oltre 1200 specie, caprioli solitari, cervi maestosi, agili camosci e... l'orso bruno!

Ad oggi sono circa 30 gli esemplari di orso bruno che popolano i boschi del Parco. Nel 1996 il Parco Naturale Adamello Brenta ha avviato il progetto Life Ursus che ha reintrodotta 10 esemplari di orso bruno (*Ursus arctos* L.) che si sono ben adattati al nuovo ambiente dando origine ad una cospicua popolazione.

La presenza dell'orso non è pericolosa per l'uomo. Nel caso di un insolito incontro con l'orso bruno basta seguire alcune semplici regole: non fare baccano, fatti sentire parlando tranquillamente a voce alta senza fare gesti convulsi tipo scappare all'impazzata o urlare come un forsennato e sarà sicuramente lui a cambiare strada.



**PARCO NATURALE
ADAMELLO BRENTA**

Via Nazionale, 24
38080 Strembo TN
Tel. +39 0465 806666
Fax +39 0465 806699
www.pnab.it
info@pnab.it

10 REGOLE PER RISPETTARE IL PARCO

1. Rispetta i fiori e le piante: i loro colori ed i loro profumi sono lì anche per chi passerà dopo di te.
2. Quando avvisti degli animali, tieniti a distanza: rischi di spaventarli. Hanno paura anche dei cani che, per questo, è necessario tenere al guinzaglio.
3. Anche gli anfibi, i rettili e gli invertebrati (insetti, molluschi ecc.) sono fondamentali nell'equilibrio della natura e meritano il tuo rispetto.
4. Il peggior nemico dei boschi è il fuoco. Se vuoi accenderne uno, usa solo i punti fuoco predisposti dal Parco.
5. Minerali e fossili vanno lasciati dove sono. Sono lì da milioni di anni (anche grazie al rispetto di chi ti ha preceduto).
6. Smorza i toni e accendi i tuoi sensi. Il Parco è tutt'altra musica.
7. Per non turbare il magico equilibrio del Parco, non è possibile campeggiare.
8. Quasi ovunque si possono raccogliere i funghi, ma serve un permesso, che viene rilasciato dai Comuni.
9. Se ti capita di trovare qualche residuo bellico, non raccoglierlo; è vietato e potrebbe essere anche pericoloso. Piuttosto segnala il ritrovamento al Parco.
10. Rispetta bivacchi e rifugi incustoditi evitando di danneggiare la struttura o le dotazioni e lasciando qualche genere di conforto che potrebbe essere utile a chi verrà dopo di te!

MALGHE CHE CUSTODISCONO LA TRADIZIONE

20





NUMERI UTILI

Numeri utili

- Ambulanza / primo soccorso **118**
- Vigili del fuoco **115**
- Carabinieri **112**
- Polizia **113**
- Soccorso alpino **118**
- Soccorso ACI **116**
- Bollettino meteorologico **0461.238939** - www.meteotrentino.it

Sanità

- Ospedale Civile – TIONE – tel. **0463.331111**
- Ospedale Civile – MEZZOLOMBARDO – tel. **0461.611111**
- Ospedale Civile – CLES – tel. **0463.660111**

Servizi Taxi o trasporto bagagli a pagamento dove possibile

- Autocampiglio – M. DI CAMPIGLIO – tel. **337.838115**
- Taxi Autonoleggio Bacca Marco – M. DI CAMPIGLIO – tel. **335.8189510**
- Autoservizi Mirco Zuccati & C. – M. DI CAMPIGLIO – tel. **339.1901106**
- Taxi Blutaxi – M. DI CAMPIGLIO – tel. **340.4949934**
- Taxi Bordati – M. DI CAMPIGLIO – tel. **335.237925**
- Taxi Bucella Viaggi – M. DI CAMPIGLIO – tel. **347.6058964**
- Taxi Service – M. DI CAMPIGLIO – tel. **339.8122893**
- Taxi Davide Zane – M. DI CAMPIGLIO – tel. **336.539787**
- Taxi Exclusive – M. DI CAMPIGLIO – tel. **335.5416301**
- Viaggi 3000 – STREMO – tel. **349.4160373**
- Ingoviaggi – VILLA RENDENA – VERDESINA – tel. **339.8022936**
- Ideaguida – TIONE – tel. **0465.326366 331.9149883**
- Taxi autonoleggio Fedrizzi L. – TIONE – tel. **0465.321487 – 335.8281260**
- Margonari Matteo – SAN LORENZO IN BANALE – tel. **0465.734121 – 333.5909327**
- Bosetti Giorgio – SAN LORENZO IN BANALE – tel. **333.3198204**
- Rigotti Flavio – SAN LORENZO IN BANALE – tel. **0465.734481 – 339.2950824**
- Trentino Bus – STENICO – tel. **0461.585019 – 329.0978576**
- Agostini Agenzia Viaggi Paganella Vacanze – ANDALO – tel. **0461.585599**
- Autoservizi Zeni Manuel – ANDALO – tel. **0461.585608**
- Bottamedi Fabio (c/o Bar Centrale) – ANDALO – tel. **0461.585810 – 335.7596436**
- Ghezzi Lorenzo (c/o distributore AGIP) – ANDALO – tel. **0461.585990 – 348.7014401**
- Giordani Mario – MOLVENO – tel. **0461.586009 – 330 239371**
- Signori Si Parte di Ioram Donini – MOLVENO – tel. **335.5949531**
- Amanda Viaggi – CASTELFONDO – tel. **0463.889199 – 338.7045525**
- Taxi Clesium – CLES – tel. **0463.421595 – 0463.450698 – 338.4501025**
- Taxi Bus Predaia – COREDO – tel. **0463.536014 – 335.6064255**

- Weber Pedrinolla Serena – DENNO – tel. 0461.655985 – 347.8193757 – 338.9829207
- Erika Tours – FONDO – tel. 0463.830363 – 348.5500615 – 340.7071703
- Alessio Viaggi – RONZONE – tel. 0463.880612 – 348.6103883
- Genziana Viaggi – SARNONICO – tel. 0463.830220
- Valentinelli Giorgio – CALDES – tel. 335.7089777 – 348.2241134 – 0463.902217
- Stablum Franco – MALE' – tel. 339.8122893 – 0463.902302
- Ivana Taxi – MONCLASSICO – tel. 338.8560244
- Viaggi Anna – MONCLASSICO – tel. 0463.974023
- Viaggi Franco – DIMARO – tel. 339.5223369 – 339.2975676 – 0463.974106
- Viaggi Cornelio – COMMEZZADURA – tel. 335.6304877 – 0463.974470
- Trentino Trasporti – TRENTO – tel. 0461.585019 – 329.0978576

Guide Alpine

- Gruppo Guide Alpine Madonna di Campiglio – Scuola di Alpinismo e Sci Alpinismo – tel. e fax 0465.442634 – www.guidealpinecampiglio.it – info@guidealpinecampiglio.it
- Alpin Days Madonna di Campiglio – Guida Alpina Adriano Alimonta tel. 337.509940 – fax 0465.446204 www.alpindays.com – info@alpindays.com
- Associazione Guide Alpine e Accompagnatori Pinzolo Val Rendena tel. 0465.502111 – 335.8374104 – 335.6780275 – fax 0465.502111 www.guidaalpina.it – info@guidaalpina.it
- Mountain Guide Dolomiti Adamello Pinzolo – Guida Alpina Aldo Turri tel. 0465.503218 – 339.8075756 www.dodiciapostoli.it
- Dolomiti Outdoor San Lorenzo in Banale – Guida Alpina Simone Elmi tel. 340.2507108 www.dolomitioutdoor.it – simone@dolomitioutdoor.it
- Gruppo Guide Alpine Dolomiti di Brenta – Paganella tel. 0461.585353 – 329.5824146 www.scuolaitalianasci.com – guidealpine@visitdolomitiipaganella.it
- Guida Alpina Bertagnolli Giorgio Tret – FONDO – VAL DI NON tel. 338.9283062 – 0463.880025 – 0463.880031
- Guida Alpina Roberto Daz – RUFFRÈ – VAL DI NON tel. 348.5254202 – 335.6845677
- Guida Alpina Andrea Bruni – TUENNO – VAL DI NON tel. 338.2728792 – brunijunior@yahoo.it
- Guida Alpina Davide Dalpiaz – CIS – VAL DI NON tel. 339.4499865 – davide1maggio@gmail.com
- Scuola di Alpinismo e Scialpinismo “Val di Sole” tel. 0463.901151 – 347.7457328 – fax 0463.901151
Nome Skype: **guidealpine** – www.guidealpinevaldisole.it – info@guidealpinevaldisole.it

WWW.DOLOMITIBRENTATREK.IT

